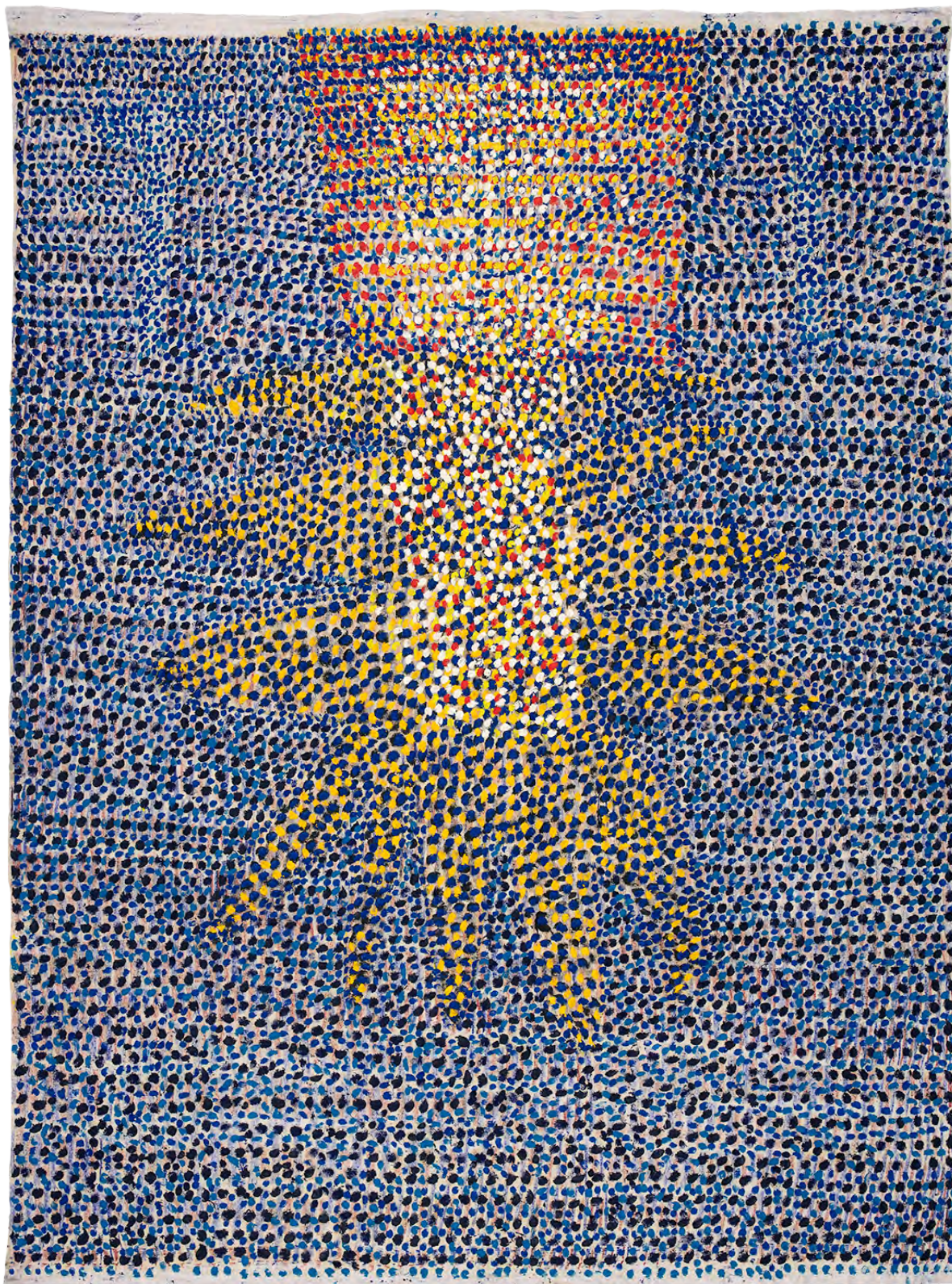


**DANS DE BEAUX DRAPS.
ANNE-MARIE GBINDOUN**



Drap 7 - Les 12 disciples et Jésus

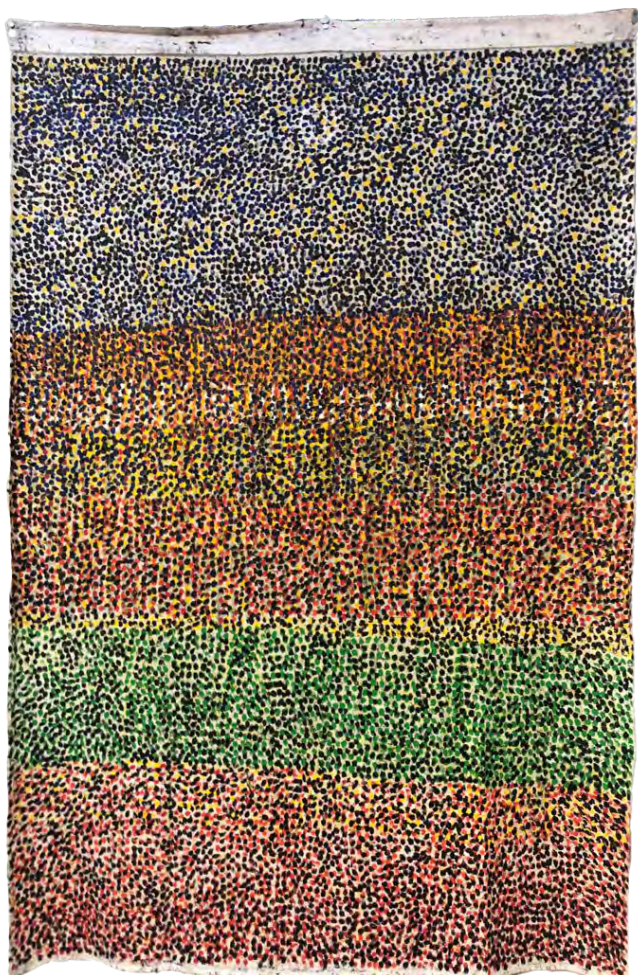
**ÉGLISE SAINT-FRANÇOIS
DU 16 AVRIL AU 21 JUIN**

Les draps dans le chœur sont présentés dans le sens des aiguilles de la montre.
La présentation se termine par le drap suspendu sous l'orgue espagnol.

Drap 1 **Les femmes vont au tombeau**

Les femmes vont au tombeau.
L'une d'elle, en bas à droite, pleure. Le contour des personnages serti par de larges traits noirs, souligne la tristesse qui habite les femmes. Au centre inférieur du drap, la tête d'un personnage, vu de dos, tranche avec l'atmosphère générale, il paraît irradier de lumière.

Technique : craies grasses



Drap 2 **Le premier jour de la semaine**

Un paysage abstrait sort de la pénombre. L'aube, ce moment où le jour l'emporte sur la nuit, est évoquée par les empreintes digitales noires qui s'effacent devant les traces colorées qui s'apprêtent à illuminer le drap. Pile dans l'axe du drap, sur fond bleu, une broderie circulaire en relief paraît sortir du drap tel un soleil levant.

Technique : peinture à l'huile appliquée au doigt tamponné.

« Le premier jour de la semaine, à l'aube, alors qu'il faisait encore sombre »
(Jean 20,1)

Drap 3 Au bord du Lac

Reflets du lac infusés et réverbérant la lumière dominante. Des figures furtives apparaissent en filigrane à divers endroits. Les couches de peinture produisent des plis qui donnent au drap du relief et de l'épaisseur.

Technique mixte : craies grasses et peinture à l'huile appliquée au doigt tamponné.



Drap 4 Résurrection

Les couleurs pastel donnent au drap une atmosphère de calme et de paix. Des « flammèches » blanches colonisent le drap et lui donnent un mouvement semblable à un courant d'air chaud ascendant qui invite le visiteur à lever le regard.

Technique mixte : craies grasses et peinture à l'huile appliquée au doigt tamponné.

Drap 5 Deux anges et trois femmes

Le ciel visite la terre. Deux anges et trois femmes tête-bêche à l'entrée du tombeau. Les anges irradient et les femmes sont renversées.

C'est le premier drap de la série réalisé par l'artiste. Le fond du drap renvoie aux « écritures », autre travail d'Anne-Marie Gbindoun.

Technique mixte : craies grasses et peinture à l'huile appliquée au doigt tamponné.



Drap 6 L'humanité rassemblée

Pas de lumière dominante, mais des silhouettes et des visages se côtoient et forment une étrange communauté. Serait-ce la communion des saints ?

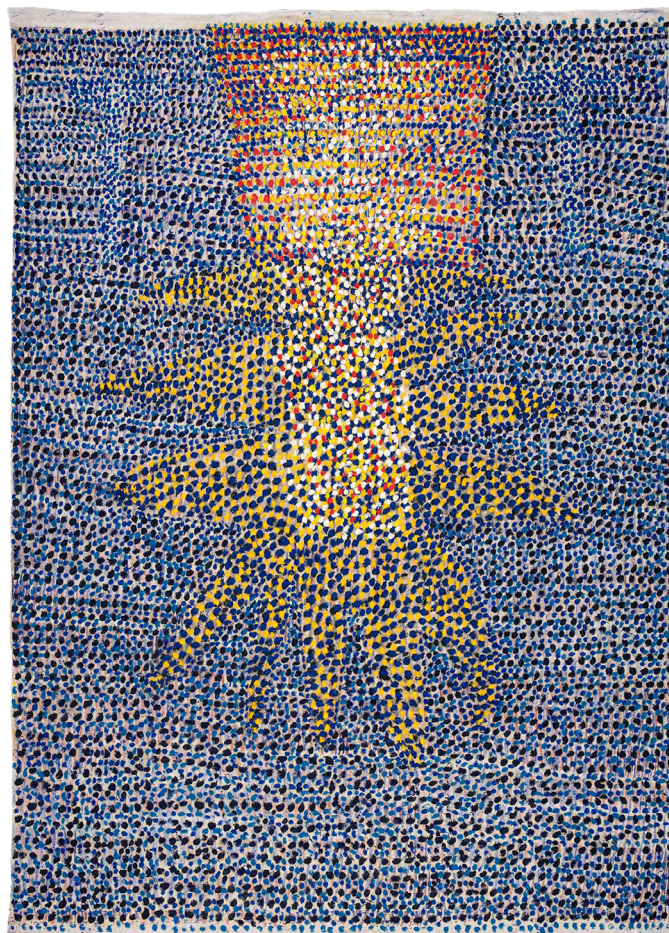
Technique mixte : craies grasses et peinture à l'huile appliquée au doigt tamponné.

Drap 7 **Les 12 disciples et Jésus**

Le ciel visite la terre. L'astre d'en haut. La comète suprême. La lumière de l'étoile se diffracte en douze rayons qui évoquent les douze disciples. Au cœur des rayons, le visiteur verra un rectangle vertical d'où proviennent les rayons. L'artiste y voit le visage du Christ.

Technique : peinture à l'huile, appliquée au doigt tamponné.

(Note du rédacteur : ce visage abstrait du Christ allongé et encapsulé dans ce rectangle fait penser aux saintes faces figuratives, peintes par Georges Rouault).



L'artiste **Anne-Marie Gbindoun**

Anne-Marie Gbindoun est née à Cotonou au Bénin. A onze ans, elle rejoint la métropole et sa capitale Paris pour découvrir la littérature et la musique classique, mais surtout les musées qui lui ouvrent la connaissance. Puis elle vient en Suisse et s'établit à Crans-Montana pendant sept ans. Depuis une vingtaine d'années, elle réside et crée à Lausanne. Les premiers à reconnaître son travail furent le Dr Gérard Salem et le Professeur René Berger, qui l'ont encouragée dans sa démarche personnelle. Anne-Marie Gbindoun expose régulièrement en Suisse et à l'étranger.

