

**Galerie Arnaud Lefebvre**

**Agilé**  
**Gbindoun**  
*Qui suis-je ?*

**5 septembre - 7 octobre 2023**  
**Prolongation jusqu'au 21 octobre**

**Vernissage**  
**mardi 5 septembre**  
**18 h - 21 heures**



# Agilé Gbindoun

## *Qui suis-je ?*

**5 septembre - 7 octobre 2023**  
**September 5 - October 7, 2023**

**Vernissage mardi 5 septembre**  
**18 h - 21 heures**

**Opening Tuesday, September 5**  
**6 - 9 pm**

**Galerie Arnaud Lefebvre**  
 10, rue des Beaux-Arts - 75006 Paris  
 Tél. +33 (0)1 43 54 55 23 / +33 (0)6 81 33 46 94  
[www.galeriarnaudlefebvre.com](http://www.galeriarnaudlefebvre.com)  
 Mardi-samedi : 10h30-12h30 / 14h30-18h30  
 Tuesday-Saturday: 10:30-12:30 am / 2:30-6:30 pm

Agilé Gbindoun, *Qui suis-je ?*, 2023. Poupées en cellululoïde, chiffons, fil de fer barbelé, 75 x 50 x 48 cm, Vue d'atelier, photo Franziska Werren.



**PROLONGATION DE L'EXPOSITION**  
**du 7 au 21 octobre 2023**  
*save the date*  
**"STARTING SUNDAY"**  
 Ouverture dimanche 15 octobre  
 de 14 h à 18 heures

# Agilé Gbindoun

## *Qui suis-je ?*

### **STARTING SUNDAY**

Dimanche 15 octobre  
de 14 h à 18 heures

**Rencontre avec l'artiste**

et

**discussion à 16 heures**

entre

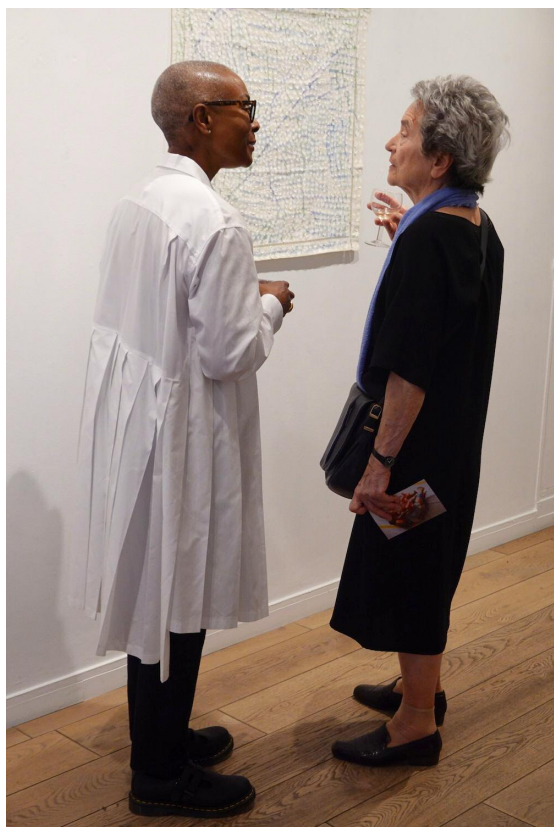
**Agilé Gbindoun et Lise Maurer\***

**Galerie Arnaud Lefebvre**

10, rue des Beaux-Arts - 75006 Paris  
Tél. +33 (0)1 43 54 55 23 / +33 (0)6 81 33 46 94  
[www.galeriearnaudlefebvre.com](http://www.galeriearnaudlefebvre.com)



\*Lise Maurer, psychanalyste, ex-psychiatre des Hôpitaux, a écrit plusieurs monographies sur des auteurs d'Art Brut, *Émile Hodinos Josome*, Collection de l'Art Brut, Lausanne, 1994, *Le Remémorier* de Jeanne Tripier (Éd. Érés, 1999) et *Laure Pigeon, la femme plume*, Collection de l'Art Brut, Lausanne, 2014. Elle anime depuis 2003 à Paris un séminaire de recherche pluridisciplinaire intitulé « De la trinité en déroute au sinthome ».



*J'ai un premier souvenir de rencontre avec Agilé et l'une de nos amies communes, Florence. Nous étions allées à Genève et Agilé avait trouvé un grand baigneur ou plutôt une poupée avec des cheveux et des habits ; celle-là même qui figure dans l'exposition parmi les poupées ficelées dans un fil barbelé bien piquant et dangereux pour quiconque voudrait s'en échapper. Bouleversante mise en scène d'une histoire douloureuse de l'enfance. À présent le rideau s'entrebâille jusqu'à la magnifique tenture ici exposée et que l'artiste intitule "Autoportrait décompensation"... Que de chemin parcouru. Et d'une exposition à l'autre dans la Galerie Arnaud Lefebvre. Les œuvres y sont à présent signées.*

Lise Maurer  
Septembre 2023

Agilé Gbindoun et Lise Maurer  
(Photo Patrick Giorgis)

## Qui suis-je ?

Cette question existentielle, quasiment obsessionnelle dans l'œuvre d'Agilé Gbindoun, nous concerne tous ; elle suscite immédiatement une réaction d'empathie et, paradoxalement, d'anonymat, pour ce qu'elle efface les délimitations individuelles. Et si Agilé a choisi la peinture, c'est justement parce qu'il s'agit d'une expression beaucoup plus affranchie que le langage verbal du découpage objectif, plus appropriée par conséquent à notre réalité vécue, matérielle et spirituelle.

Nous sommes trop dépendants du vocabulaire, au point de ne prendre en compte que ce qui est validé par les mots. « L'homme parle trop, il devrait dessiner davantage », disait Goethe – notons que, en application de la parole biblique « ... et le Verbe s'est fait chair », Agilé Gbindoun convertit volontiers des inscriptions sur ses tissus en effusions graphiques qui les rendent dès lors illisibles. Le fait est que la peinture, dans les meilleurs des cas, réactive ce qui se passe au cœur de la perception, à savoir les états diffus, les ambiances indistinctes, les glissements de l'attention à la rêverie, du présent à la réminiscence, de l'actuel au virtuel.

C'est donc à moi personnellement qu'Agilé repose la question par le fait de la peindre : qui suis-je ? Et déjà, où suis-je, où *me* situé-je en tant que personne ? Dans le cœur, ce muscle sanguinolent ? Dans le cerveau, cette masse gélatineuse ? Dans le corps, ongles et cheveux compris ? Ou faut-il se rabattre avec les psychanalystes sur la définition que les Italiens donnent du macaroni : un trou avec de la pâte autour ? Le *Moi* m'as-tu-vu, l'*âme* des croyants, le *Je-est-un autre* des cultivés, ne sont jamais que des constructions imaginaires qui diffèrent l'insoutenable révélation du « lointain intérieur ».

Agilé, elle, s'y risque, à la faveur d'une sorte de va-et-vient métaphysique, optiquement déjà, en nous annonçant des ensembles formels relativement prégnants, mais qui, au fur et à mesure que nous nous rapprochons, se dissipent en particules fines et en espaces homogènes englobants ; sensuellement, par un va-et-vient entre des stimuli visuels, rythmiques, acoustiques, tactiles, et des papillotements qu'on pourrait qualifier de gustatifs ; mélodiquement, par une anamnèse qui nous conduit des espaces quantiques à ce qui pourrait être le champ visuel d'un nouveau-né ; philosophiquement, par une oscillation entre les deux infinis, cosmique et mental...

Sans doute ses vicissitudes biographiques, le porte-à-faux entre deux cultures, le traumatisme de l'émigration, l'ont-ils prédisposée à une telle labilité existentielle, ainsi qu'à une *intelligence visuelle* qui déroge opportunément à notre logocentrisme pathologique.

*Michel Thévoz*

## **Agilé Gbindoun le 23 juillet 2023**

Voici le texte fruit de mes mots lors de nos échanges dans l'atelier avec Indira Lebrin pendant son séjour à Lausanne en juillet 2023.

### **QUI SUIS-JE ?**

Accoucher de soi, être au Monde, à chaque fois que le geste s'empare du corps et crée une œuvre. En cela ma rencontre avec le docteur Gérard Salem a été salvatrice.

### **QUI SUIS-JE ?**

Une gestation de quinze ans a été nécessaire pendant laquelle j'ai collectionné des poupées.

Signe du destin, les dernières que j'ai trouvées sont des poupées en plastique, une Alice aux Pays des Merveilles d'un artiste africain.

La poupée tient un lapin sous son bras, et elle est fabriquée en Afrique. Le projet devient pressant, il fallait que cela sorte de moi.

Le manque de sommeil n'est pas négatif, la Nuit tout est calme par rapport au jour et là, j'accouche des idées.

Rassembler les poupées en faire un montage, les fils barbelés symbolisent un espace clos, la grande douleur, la chair qui se déchire si on cherche à fuir.

Le fil barbelé était aussi le Cordon Ombilical.

C'est la vision d'une enfance avec sa déchirure en mille morceaux, couper membre après membre, chair après chair, cela prend tout son temps.

Pour la peinture, les écritures, les scarifications, habituellement je travaille sans être consciente de mes gestes,

Je suis dans une transe, ici tout à l'inverse, pour les poupées, il faut être présente et en éveil pour ne pas se blesser quand on travaille le fil barbelé, quand on le coupe.

C'est comme un Exorcisme.

Etre enfin là en faisant face à ce : QUI SUIS-JE ?

Avec les poupées, j'ai voulu raconter l'histoire de l'enfance sacrifiée afin d'aider les enfants massacrés par la vie sans protection, on peut y perdre la tête.

Les poupées dans les boîtes racontent l'enfermement, les poupées sont aveugles, dans une nuit perpétuelle.

La présence des jouets de l'enfance dans la boîte du peintre, pour raconter l'enfance cela va passer par la peinture, par l'expression artistique.

Pinocchio est là porteur du symbole de la marionnette entre les mains des bourreaux, pour se métamorphoser en un être de chair.

### **QUI SUIS-JE ?**

Tout est là dans les poupées, qu'elles soient blanches, noires, jaune ou bleu, c'est une histoire universelle de l'enfance qui fabrique des adultes en état de sidération.

Lorsque l'œuvre se termine, la sensation qui domine, c'est le soulagement, l'apaisement, et là, je peux méditer.

### **QUI SUIS-JE ?**

Pour le savoir laissons « parler » les œuvres, je ne suis pas douée pour l'écriture.

Agilé

## /// Visuels disponibles - Vues d'atelier

(Merci de mentionner les légendes et le crédit :  
Photo Franziska Werren, courtesy Galerie Arnaud Lefebvre)



**Agilé Gbindoun**

***Qui suis-je ?*, 2023**

Poupées en Celluloïd, écritures, chiffons, fil de fer barbelé, 75 x 50 x 48 cm.



**Agilé Gbindoun**

***Mise en boîte I*, 2023**

Carton à chapeau avec écritures, poupée en Celluloïd, fil de fer barbelé, Ø : 27 cm. / h : 15 cm.



**Agilé Gbindoun**

***Mise en boîte II*, 2023**

Carton à chapeau avec écritures, poupée en Celluloïd, chiffons, fil de fer barbelé, Ø : 35 cm. / h : 20 cm.





**Agilé Gbindoun**

***Mise en boîte III, 2023***

Boîte en fer blanc avec écritures et poupée rose en plastique, 40 x 24 x 7 cm.



**Agilé Gbindoun**

***Mise en boîte IV, 2023***

Boîte en fer blanc avec écritures et poupée bleue en plastique, 37 x 25 x 7 cm.



**Agilé Gbindoun**

***Élévation du corps*, 2023**

Boîte en bois avec écritures, petits objets, 30 x 25 x 23 cm.

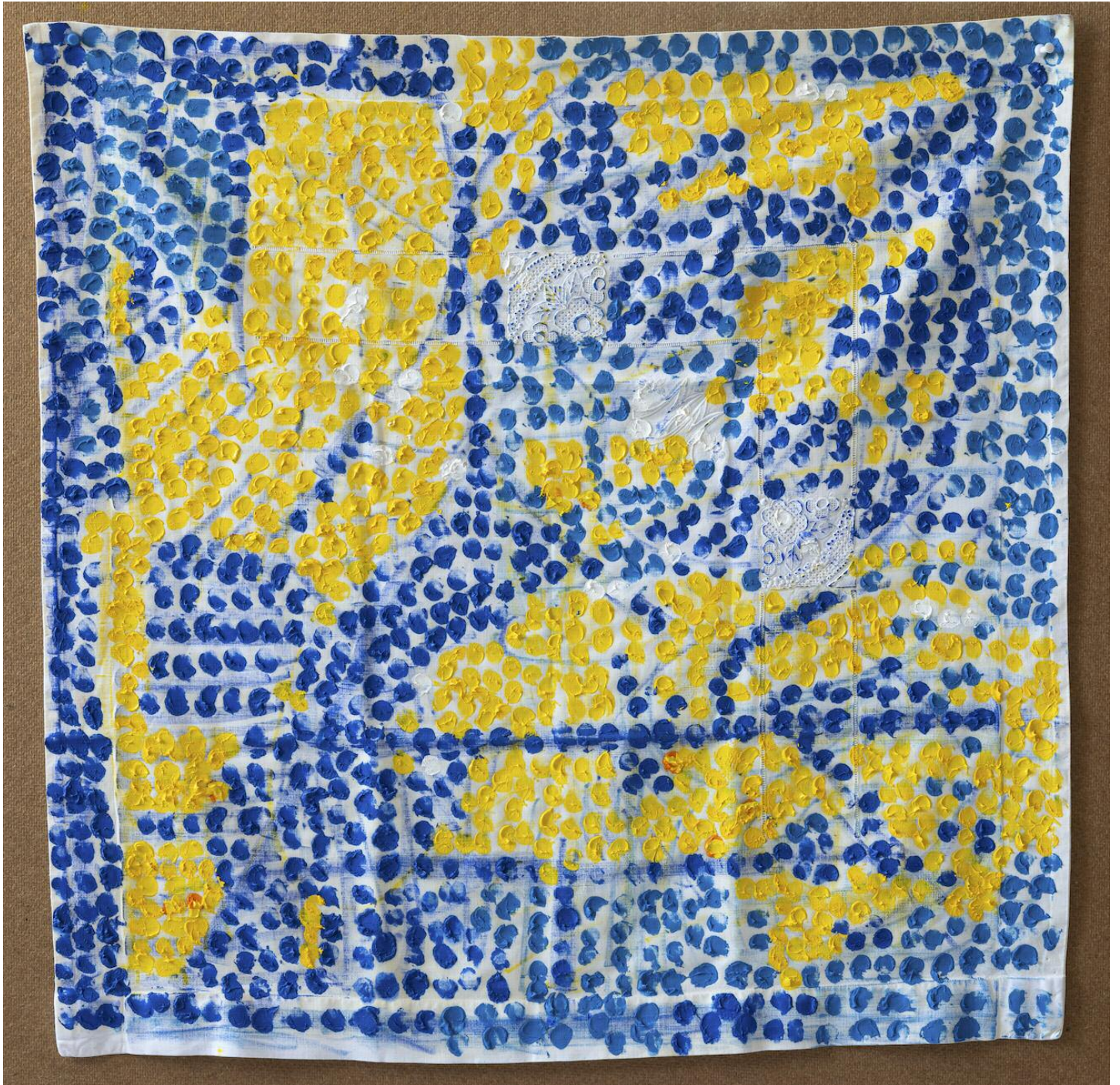


**Agilé Gbindoun**

***Quand le sommeil vous manque, 2023***

Quatre poupées en Celluloïd dans une taie de duvet avec écritures, 95 x 40 x 75 cm.

## Autoportraits & Apparitions



**Agilé Gbindoun**

***Autoportrait I*, 2023**

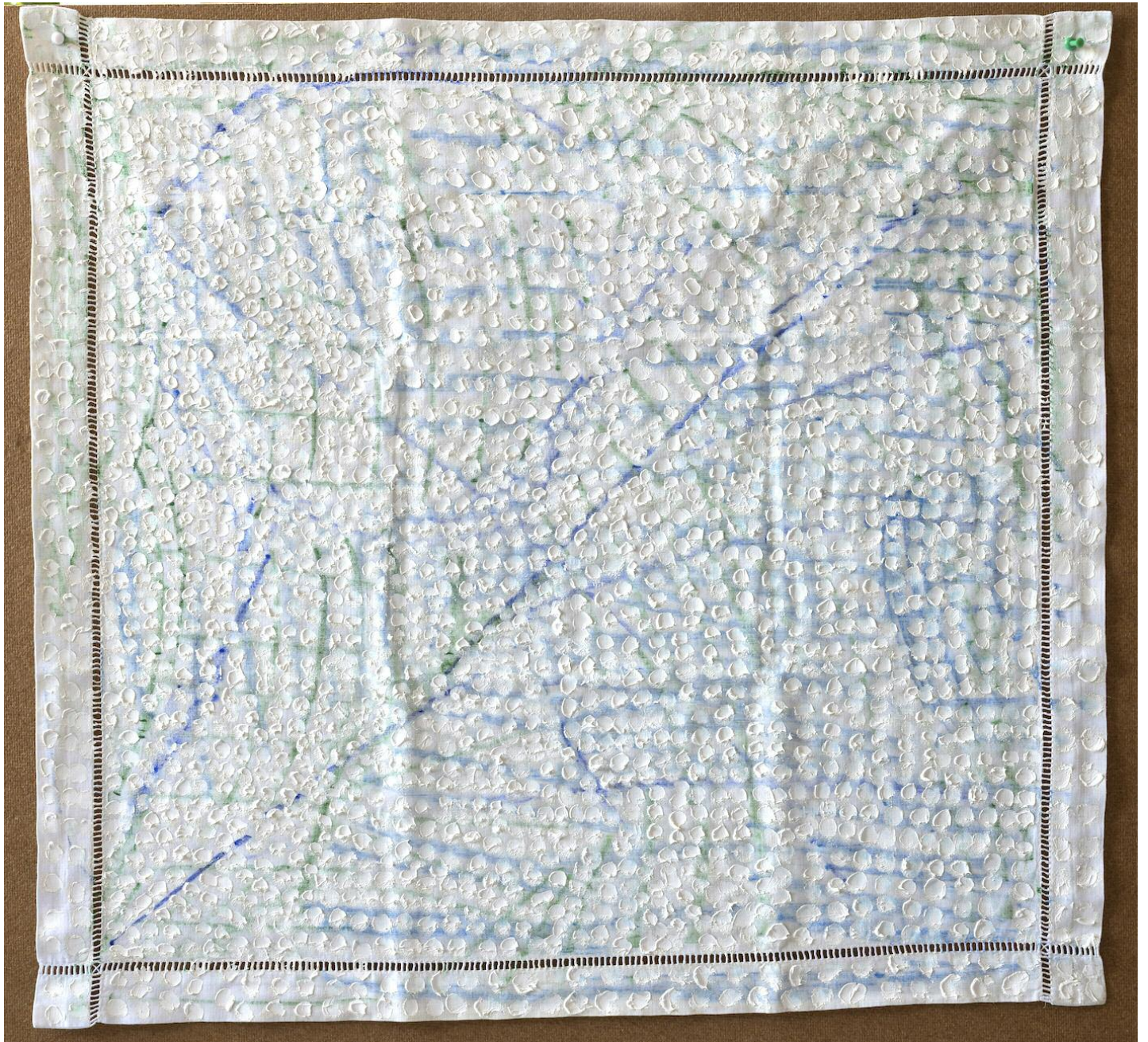
Huile et crayon gras sur taie d'oreiller en lin, 70 x 70 cm.



**Agilé Gbindoun**

***Autoportrait II*, 2023**

Huile et crayon gras sur taie d'oreiller en lin, 70 x 70 cm.



**Agilé Gbindoun**

***Autoportrait III*, 2023**

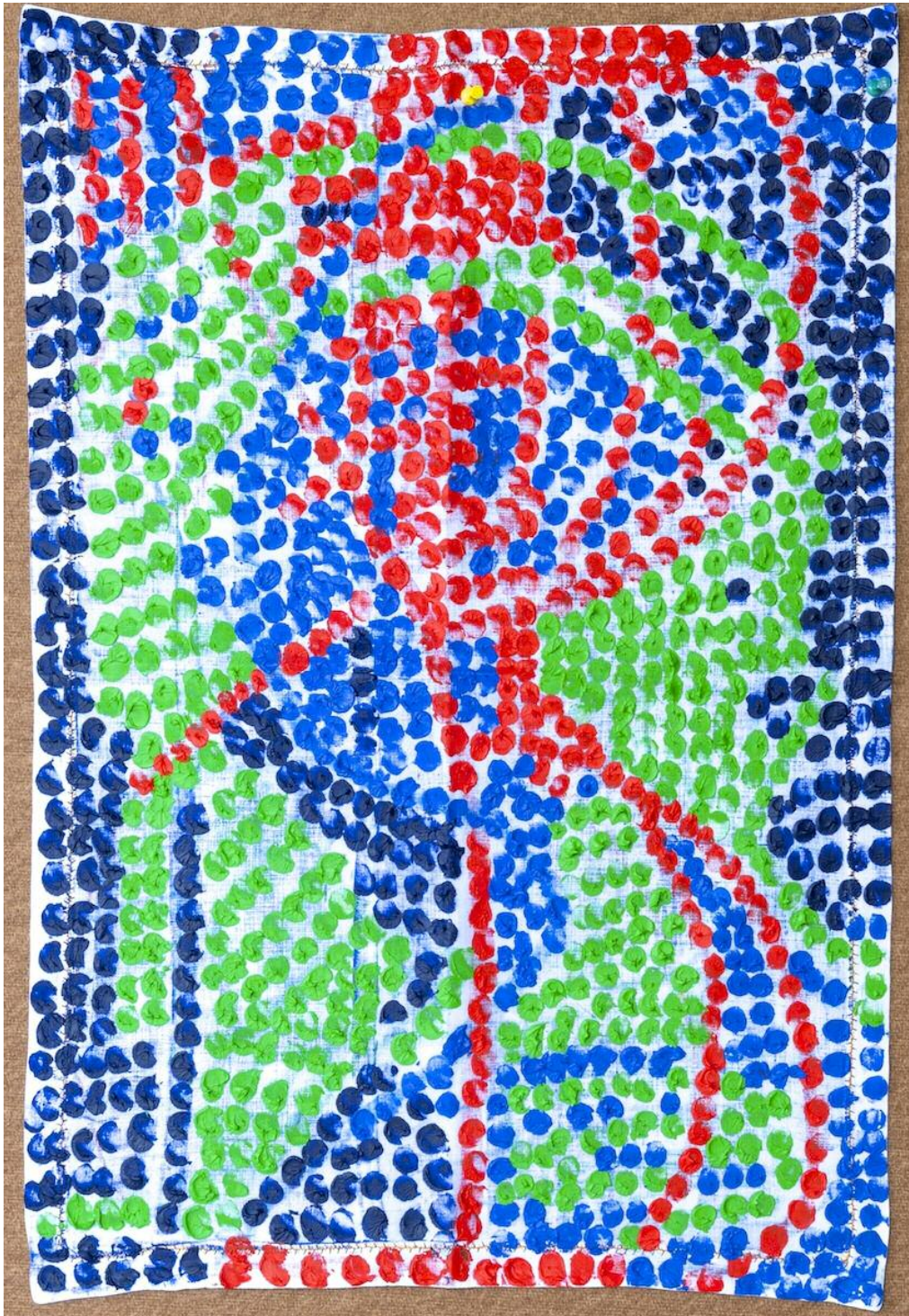
Huile et crayon gras sur taie d'oreiller en lin, 70 x 73 cm.



**Agilé Gbindoun**

***Autoportrait IV*, 2023**

Huile et crayon gras sur taie d'oreiller en lin, 70 x 73 cm.

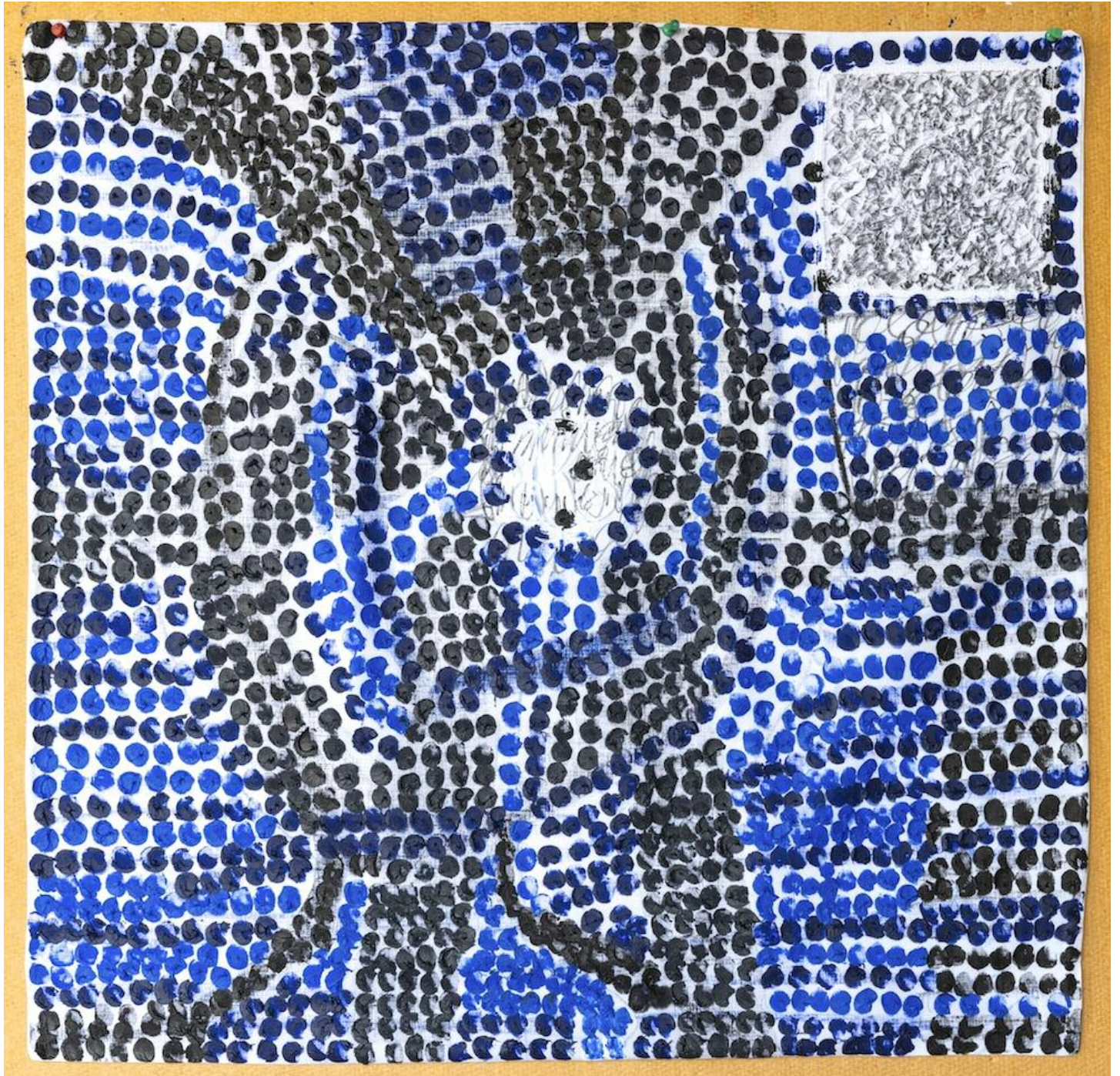


**Agilé Gbindoun**

***Autoportrait V*, 2023**

Huile et crayon gras sur taie d'oreiller en lin, 68 x 45 cm.

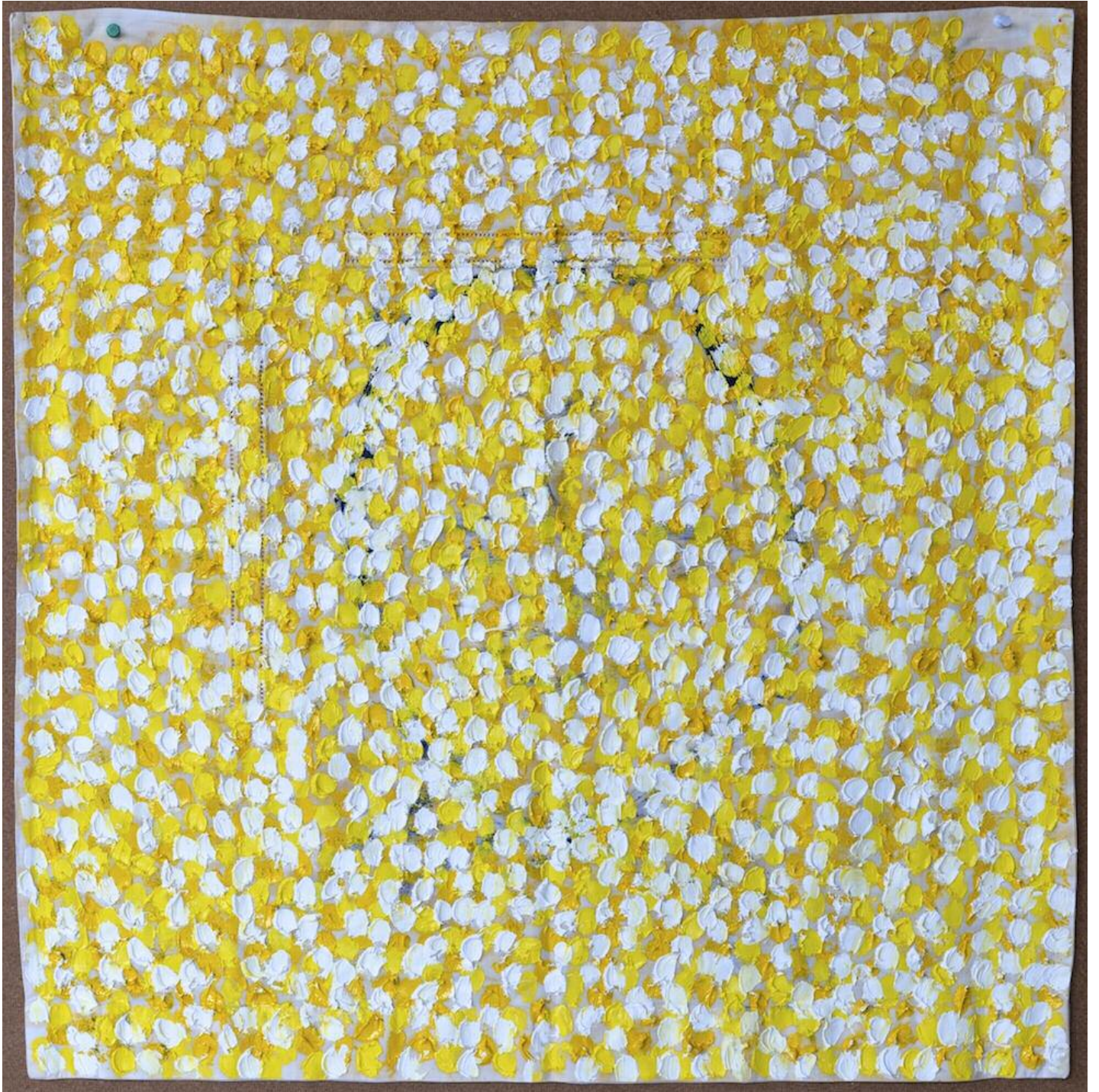




**Agilé Gbindoun**

***Autoportrait VI, 2023***

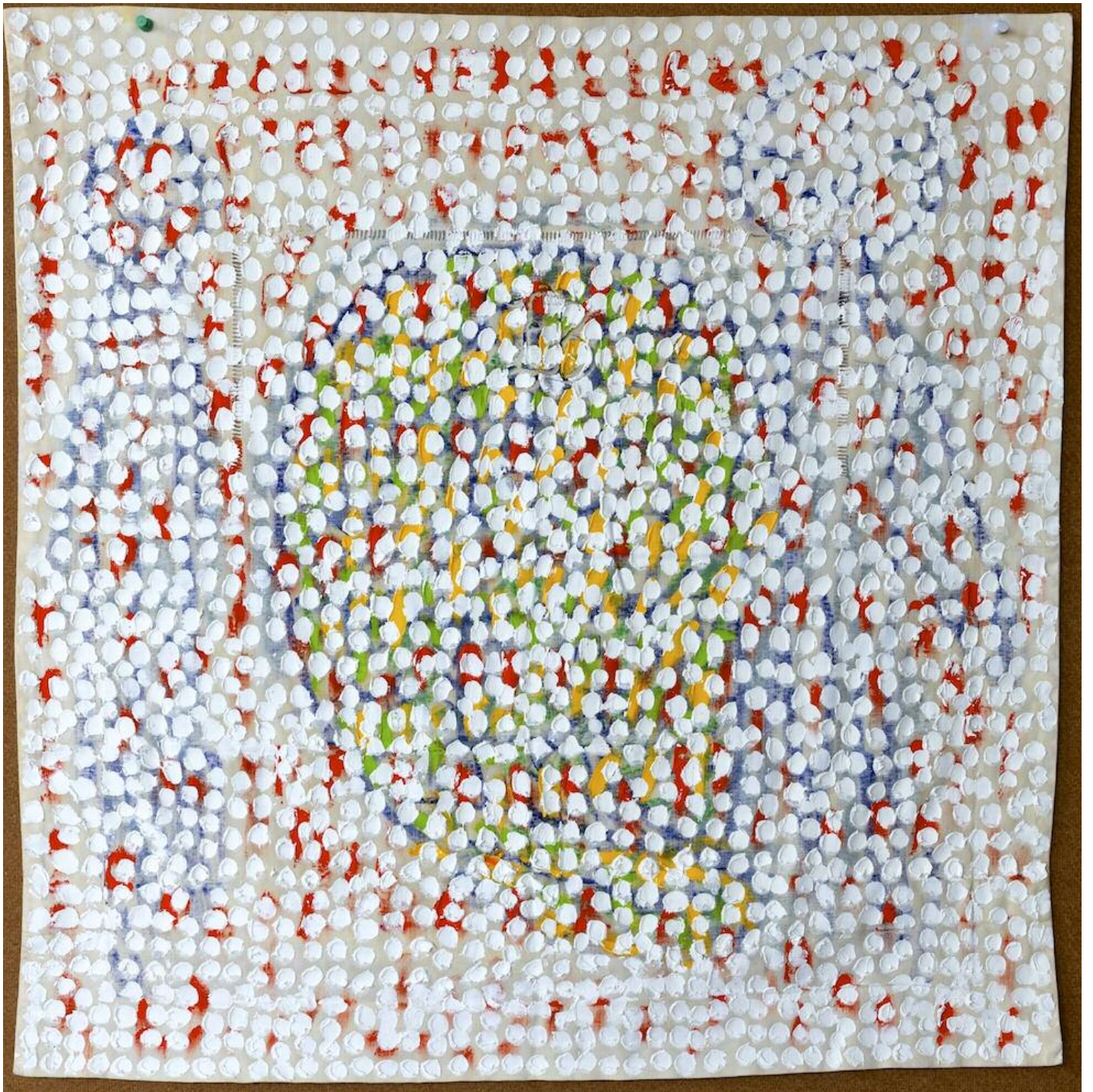
Huile et crayon gras sur taie d'oreiller en lin, 67 x 67 cm.



**Agilé Gbindoun**

***Apparition I*, 2022**

Huile et crayon gras sur taie d'oreiller en lin, 67 x 69 cm.



**Agilé Gbindoun**

***Apparition II*, 2022**

Huile et crayon gras sur taie d'oreiller en lin, 67 x 69 cm.



**Agilé Gbindoun**

***Autoportrait Décompensation, 2023***

Huile et crayon gras sur drap en lin, 200 x 280 cm.

Née en 1968 au Bénin, Agilé Gbindoun vit à Lausanne. Elle est autodidacte. Sa rencontre avec le Docteur Gérard Salem et le Professeur René Berger l'ont encouragée dans sa démarche artistique personnelle. Elle est exposée en Suisse romande, à la Galerie Edouard Roch (Ballens), à la Galerie Bora-Bora (Genève et à la Galerie du Château (Renens). La Galerie Arnaud Lefebvre (Paris), qui l'avait déjà exposée en 2022, lui consacre une exposition personnelle « Qui suis-je ? » en septembre 2023.

Elle est présente dans la collection « Neuve Invention » du Musée de l'Art Brut à Lausanne, dans la collection « Livres rares et précieux » de la Bibliothèque cantonale universitaire de Dorigny à Lausanne, dans le Fonds de la Collection permanente du Musée la Création Franche à Bègles (France), dans la donation de Bruno Decharme au Musée national d'art moderne centre Pompidou (France).

Agilé Gbindoun vient de recevoir le prix d'encouragement de la Fondation Guignard Outsider Art.

Son site est à visiter sous [www.gbindoun.com](http://www.gbindoun.com)

## Contact & informations

### **Galerie Arnaud Lefebvre**

10, rue des Beaux-Arts - 75006 Paris

+33 (0)1 43 54 55 23 / +33 (0)6 81 33 46 94

[galeriearnaudlefebvre@gmail.com](mailto:galeriearnaudlefebvre@gmail.com)

[www.galeriearnaudlefebvre.com](http://www.galeriearnaudlefebvre.com)

mardi-samedi : 10h30-12h30 / 14h30-18h30